



SMARTWEB®

Brugervejledning (Outlook 2003)

Outlook 2003

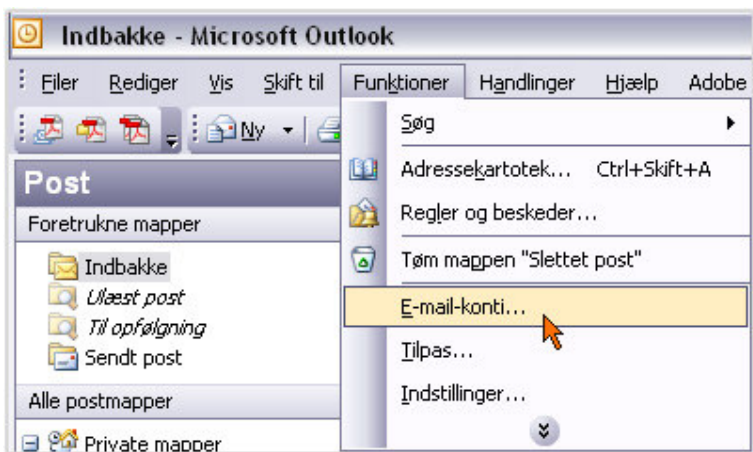
Outlook 2003 er en "avanceret" mail klient, som hører til Office-pakken. Du skal således have købt Office separat for at anvende Outlook 2003. Med denne avancerede mail klient for du mange muligheder (bl.a kalender).

Du opsætter din e-mail konto i Outlook 2003 ved at gennemgå denne vejledning.

Trin 1

Åbn Outlook 2003.

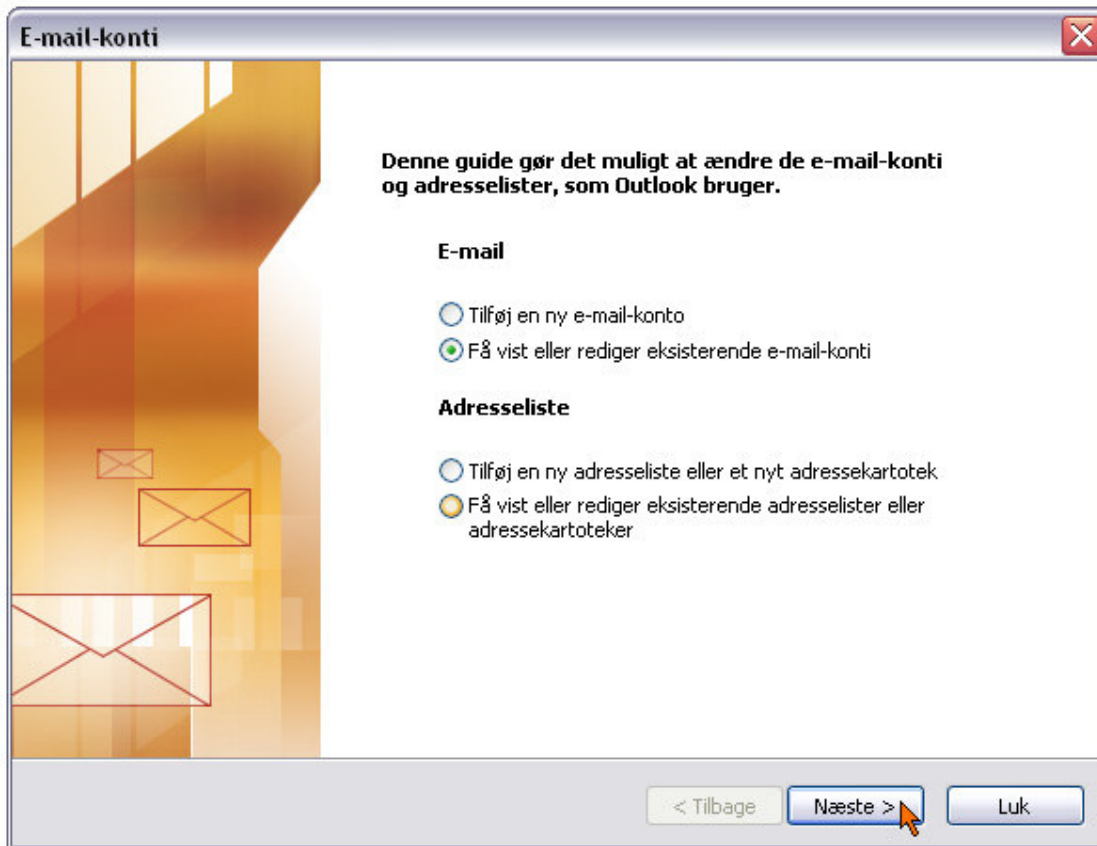
Som vist nedenfor vælges i menuen: "Funktioner / E-mail-konti..."



Trin 2

Der vælges "Få vist eller rediger eksisterende e-mail-konti."

(Tilføj en ny e-mail-konto, såfremt du ikke allerede har en konto).



Vælg nu "Næste >"

Trin 3

Udfyld næste skærbillede som vist nedenfor. Husk at du skal vælge "POP3 opsætning".

POP3 server er mailserveren, hvorfra du henter e-mails.

Eksempel: mail.smart-web.dk

SMTP server er mailserveren, hvorfra du sender e-mails.

Eksempel: mail.smart-web.dk

Server til udgående post kan også sættes til din Internetudbyder. Hvis du har stofanet skal du da skrive: mail.stofanet.dk. Du bestemmer selv! Du skal dog være opmærksom på, at nogle udbydere (som fx TDC) lukker diverse "porte". Dette betyder at du sandsynligvis ikke selv kan vælge hvilken SMTP server du anvender.

E-mail-konti

Internet-e-mail-indstillinger (POP3)
Alle disse indstillinger er nødvendige, for at e-mail-kontoen kan fungere.

Brugeroplysninger

Dit navn: Fornavn Efternavn
E-mail-adresse: adresse@mitdomæne.dk

Serveroplysninger

Server til indgående post (POP3): mail.mitdomæne.dk
Server til udgående post (SMTP): mail.mitdomæne.dk

Logonoplysninger

Brugernavn: adresse@mitdomæne.dk
Adgangskode: *****
 Husk adgangskode

Log på med godkendelse af sikker adgangskode (SPA)

Test indstillinger

Når du har indtastet oplysningerne, anbefales det, at du tester kontoen ved at klikke på knappen nedenfor. (Kræver netværksforbindelse)

Test kontoindstillinger...

Flere indstillinger...

< Tilbage Næste > Annuller

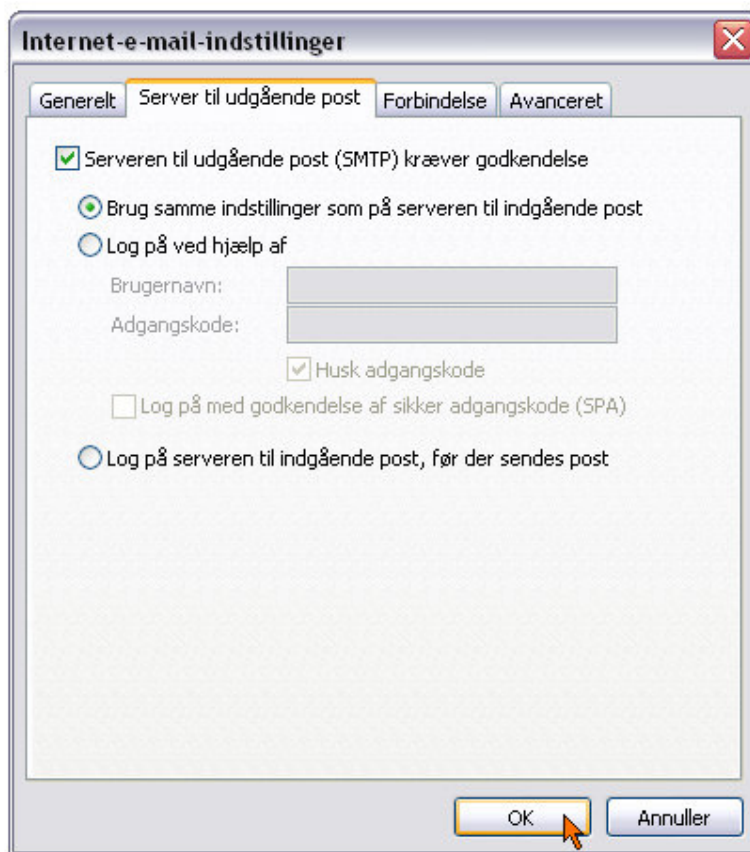
Hvis du vælger at udfylde SMTP server som vist ovenfor, skal du nu klikke "Flere indstillinger ..." (ellers vælger du "Næste >")

Trin 4

Under "Flere indstillinger ..." vælger du fanebladet "Server til udgående post".

Her skal du sætte flueben i "Serveren til udgående post (SMTP) kræver godkendelse".

Vælg "Brug samme indstillinger som på serveren til indgående post".



Vælg nu "OK" (eller se trin 5 for valgfrie avancerede indstillinger).

Trin 5

Under "Flere indstillinger ..." kan du vælge at sætte flueben i "Gem kopi af meddelelserne på serveren". Dette er hensigtsmæssigt at gøre, når flere skal tjekke den samme e-mail konto. Det anbefales at fjerne meddelelserne efter 10, så de ikke ophbes på serveren.



Vælg nu "OK"

Trin 6

Opsætningen af din e-mail-konto er nu færdig. Du kan teste dine indstillinger ved at trykke på "Test kontoindstillinger ..."

E-mail-konti

Internet-e-mail-indstillinger (POP3)
Alle disse indstillinger er nødvendige, for at e-mail-kontoen kan fungere.

Brugeroplysninger	Serveroplysninger
Dit navn: Fornavn Efternavn	Server til indgående post (POP3): mail.mitdomæne.dk
E-mail-adresse: adresse@mitdomæne.dk	Server til udgående post (SMTP): mail.mitdomæne.dk
Logonoplysninger	Test indstillinger
Brugernavn: adresse@mitdomæne.dk	Når du har indtastet oplysningerne, anbefales det, at du tester kontoen ved at klikke på knappen nedenfor. (Kræver netværksforbindelse)
Adgangskode: *****	
<input checked="" type="checkbox"/> Husk adgangskode	Test kontoindstillinger...
<input type="checkbox"/> Log på med godkendelse af sikker adgangskode (SPA)	Flere indstillinger...

< Tilbage Næste > Annuller

Der kommer nu et vindue frem, hvor du kan se resultatet af testen:



Bemærk om:

- Forbindelse til netværket blev gennemført.
- Server til indgående post blev fundet.
- Server til udgående post blev fundet.
- Afsendelse af test-e-mail lykkedes.

I nogle tilfælde mislykkes "Send test-e-mail" men det betyder *ikke* nødvendigvis, at din opsætning ikke fungerer. Prøv i stedet at sende en test e-mail manuelt til en anden adresse du har mulighed for at tjekke!